



La sortie du Pôle Espoirs

Version 5 – janvier 2017

Fabien FRYDRYSZAK

CTS Basket-Ball

Benjamin BERKANI

CTF Basket-Ball

Nicolas SALLES

CTF Basket-Ball

Ligue Nord/Pas-de-Calais de Basket-Ball

Propos d'introduction

Nous approchons progressivement la moitié de la saison. S'il est encore bien trop tôt pour pouvoir se positionner pour la saison future, le bon sens suggère que l'on commence à se renseigner pour pouvoir faire, le moment voulu, le choix le plus adéquat possible. S'engager pleinement dans la recherche d'un centre de formation à l'heure actuelle serait prématuré et inutile, mais c'est à cette période qu'il faut commencer à élever son niveau de vigilance sur ce qui peut être proposé à droite à gauche, commencer à collecter les renseignements, commencer à s'interroger sur soi et ses projets. De leurs côtés, les centres de formation vont commencer à diffuser leurs plaquettes de présentation et communiquer leurs dates de journées de détection.

Nous souhaitons libérer votre enfant du stress que cette mouvance pourrait provoquer et l'aider à rester concentré sur la réussite de son double projet cette année. Nous donnons donc notre aval à ce que les premières candidatures spontanées puissent être effectuées.

Nous continuerons bien sûr de nous tenir à ses côtés pour l'aider dans ses choix – non pas en l'orientant vers telle ou telle structure – mais en l'assistant dans sa réflexion, en l'aidant à se poser des questions essentielles. C'est pour cela que je vous propose d'officialiser cette démarche par écrit, vous faisant part de quelques pistes de réflexion.

Démarche proposée

A la sortie du Pôle Espoirs :

l'option fédérale puis la préférence régionale !

1. Le centre fédéral

Notre position reste inchangée. La priorité pour un jeune en Pôle Espoirs est d'intégrer le Pôle France à l'INSEP (le CFBB). Même s'il pouvait encore être concerné par ce recrutement, il faut toutefois préparer une autre alternative. Nous pensons qu'il est important de ne pas limiter ses recherches à un ou deux clubs mais qu'il convient de se donner les moyens de pouvoir effectuer un choix de qualité.

2. Le club d'appartenance

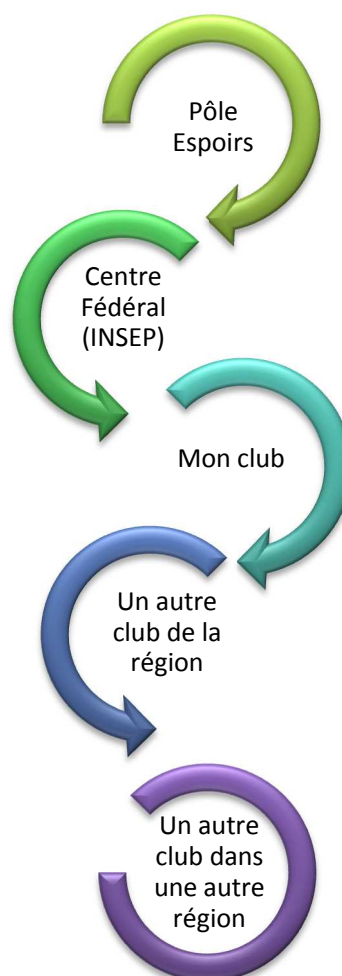
Ainsi, la première étape est de s'intéresser à ce que va pouvoir proposer le club dans lequel votre enfant se trouve actuellement. Il semblerait logique qu'il puisse être celui qui propose le meilleur projet en terme de continuité.

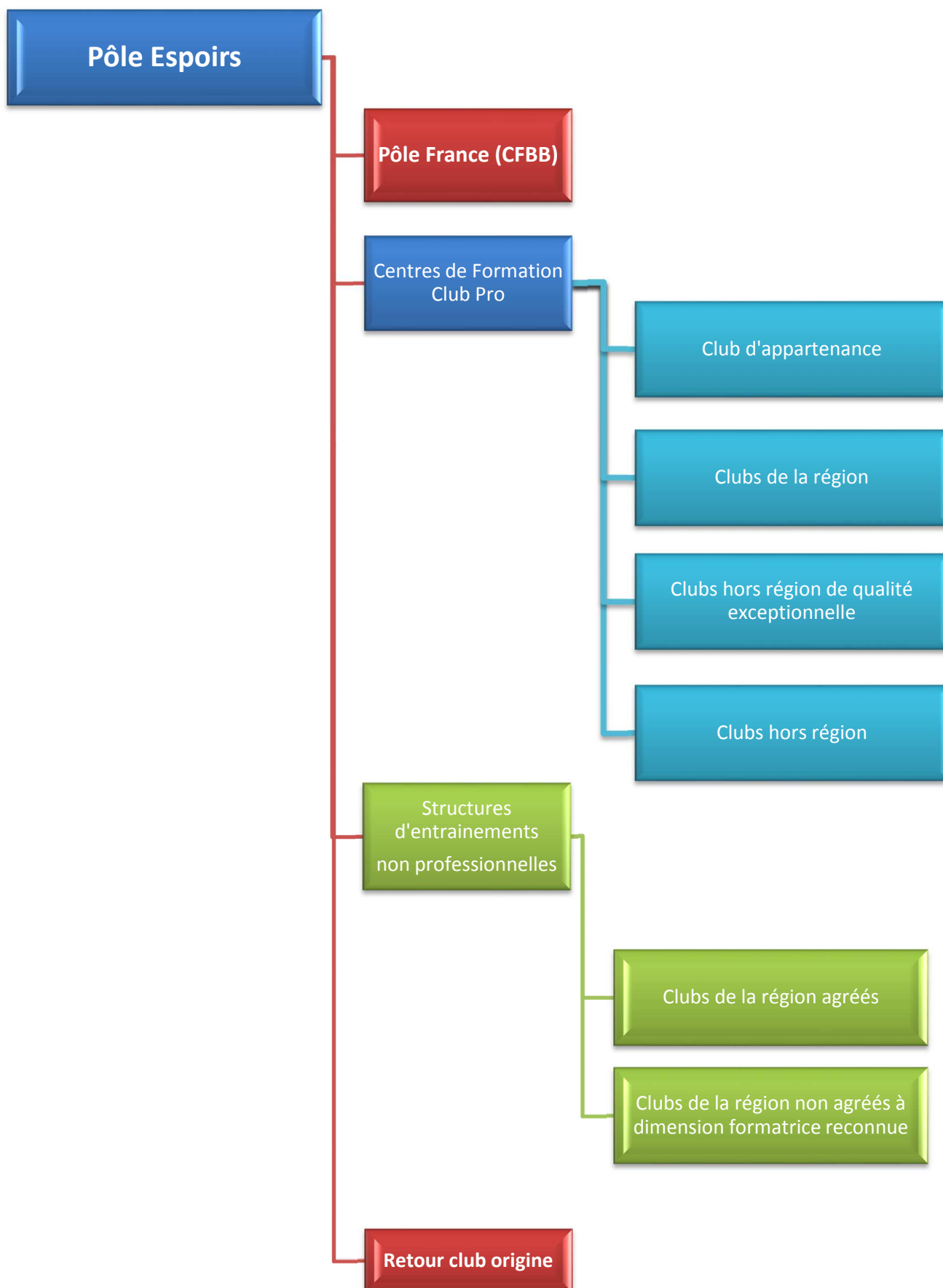
3. Un autre centre de formation de la région

Nous vous invitons ensuite à vous intéresser aux centres de formation de club professionnel de la région. Il y a aussi des clubs qui ne sont pas des centres de formation de clubs pro mais qui essaient de mettre en place des projets de qualité équivalente.

4. Un autre centre de formation hors de la région

Vous pouvez également porter votre intérêt à un centre de formation extérieur à la région. Par contre, le sacrifice de l'éloignement géographique doit être justifié par une plus-value réelle ! Cet argument est renforcé par l'idée que la région s'est engagée au cours de son cursus à ses côtés et un retour sur investissement semble logique (sauf encore une fois, s'il y a réellement un choix de plus grande qualité qui s'offre à lui).





Comment entrer en contact ?

Pour le club d'origine, c'est relativement simple, il suffit de se rapprocher de l'entraîneur de club qui saura soit vous proposer le projet de formation soit vous mettre en relation avec le bon interlocuteur.

Il y a ensuite des centres de formation qui prennent directement contact avec nous. Cela peut se faire de manière générale pour nous faire part des dates des journées de recrutement. Dans ce cas, les informations sont affichées au Pôle. Votre enfant devra vous relayer l'information. Il convient souvent de s'inscrire à ces journées afin que le club puisse organiser au mieux votre accueil.

Le contact peut être plus individuel : un centre de formation ne s'intéresse spécifiquement qu'à un seul membre du groupe. Dans ce cas, en général, les premiers échanges se font avec nous puis dans un second temps, lors de la phase de recrutement à proprement dit, le contact se fait avec la famille et l'entraîneur du club d'origine.

Enfin, vous pouvez de vous-même prendre contact avec un centre de formation qui ne nous aurait pas sollicité. Dans ce cas, et si c'est nécessaire, vous pouvez vous rapprocher de nous afin que nous puissions vous transmettre les coordonnées des responsables à contacter.

Bien souvent, le centre de formation vous demandera alors de lui adresser une lettre de motivation et un curriculum vitae et parfois même une lettre de recommandation du responsable du Pôle. Ce fonctionnement est clairement inspiré des modalités de recrutement des entreprises.

Les règles du jeu !

Agir en toute transparence !

Un centre de formation s'intéresse à un jeune du Pôle...

- Il prend contact avec le CTS responsable de la structure
- Il prend ensuite contact avec l'entraîneur du club dans lequel évolue le jeune
- Il prend ensuite contact avec la famille et le jeune

Un jeune dépose une candidature spontanée...

- Il prend - à son initiative - contact avec la structure concernée
- Il en informe le CTS responsable de la structure
- Il en informe son entraîneur de club
- Il informe la structure ciblée qu'il est en Pôle Espoirs et fournit les coordonnées du CTS et de son entraîneur de club

Comment rédiger sa lettre de motivation ?

La lettre de motivation est une accroche. Elle doit donner l'envie à son lecteur d'aller plus loin. Comme son nom l'indique, elle reprend les motivations qui poussent à postuler.

De quoi parler ?

Vous pouvez parler du passé (mon parcours, mes compétences acquises), du présent (ce que vous faites actuellement) et du futur (votre projet). Ne rentrez pas trop dans les détails, le but est de mettre en appétit... votre lettre fera en général une page et n'excèdera jamais deux pages.

L'essentiel !

La rédiger est un exercice difficile, il faut donc lui accorder du temps et du soin. Vous serez très certainement jugés autant sur son contenu que sur sa forme. Soyez précis dans les termes employés, prenez garde aux fautes !

Votre lettre sera manuscrite, sur papier blanc uni de 80g, format 21x29,7. Vous prendrez le temps de soigner votre écriture et votre orthographe, écrivez en noir ou en bleu. Dans un souci de présentation, utilisez un guide ligne (du papier à lignes horizontales).

N'oubliez pas de signer votre lettre.

Comment rédiger son curriculum-vitae ?

Lors de la rédaction du curriculum vitae (CV), il faut ne pas perdre de vue l'objectif du recruteur qui sera en train de la parcourir : faire le tri parmi les candidatures reçues. Votre CV doit donc vous permettre de vous démarquer. Il doit éveiller la curiosité et donner envie à son lecteur de vous rencontrer. C'est un outil indispensable et nécessaire mais loin d'être suffisant ! Il n'est que la première étape d'un processus.

Votre C.V doit refléter en quelques lignes qui vous êtes, ce que vous avez fait et appris et plus généralement, ce dont vous êtes capable et ce que vous voulez faire.

De quoi parler ?

Vous devez dans un premier temps comprendre le profil ciblé et les compétences recherchées. Vous devez répondre à une demande et faire coïncider celle-ci avec la vôtre ! Prenez du temps pour bien réfléchir à votre parcours, ce que vous avez fait, vos réussites, vos qualités.

On y retrouvera obligatoirement :

- des éléments d'état civil : nom, prénom (uniquement le prénom d'usage), coordonnées
- les moyens de vous joindre (téléphone, mail)
- votre date de naissance (les centres recrutent sur différentes classes d'âge)

On y retrouvera par exemple :

- votre expérience : en développant davantage celles qui vous valorisent. Ce sera par exemple le nombre d'années de pratique, les expériences de clubs, de pôle, de sélections, les titres gagnés, les camps réalisés... mais aussi les autres sports pratiqués...
- vos compétences : c'est l'endroit idéal pour citer toutes les qualités qui vous distinguent, vous mettent en valeur. Vous pouvez aborder votre poste de jeu actuel, le poste de jeu envisagé, les qualités sur lesquelles vous asseyez votre pratique.
- une rubrique objectifs, dans laquelle vous les déclinerez par ordre de priorité. Cette rubrique permet de démontrer que vous avez mûrement réfléchi à votre projet et à vos motivations.
- Les résultats scolaires. Les centres de formation accordent une importance à la réussite du double projet. Votre niveau scolaire, surtout s'il parle en votre faveur, sera un point abordé à un moment ou à un autre de vos échanges avec le centre de formation. De plus, envisager les options choisies va permettre de faire concorder votre projet avec l'offre de formation du centre. Dans la même logique, vous pouvez aborder votre projet professionnel s'il est déjà défini.
- Une rubrique centres d'intérêt mais celle-ci n'a de sens que si elle a un véritable intérêt, elle doit vous apporter un plus. Ainsi, évitez d'abord de la nommer « divers » et faites apparaître des activités qui parlent en votre faveur.

L'essentiel !

Le CV doit être clair avec une présentation agréable et structurée : un gros bloc sombre et compact ne donne pas vraiment envie d'être lu. Allez à l'essentiel, utilisez des phrases courtes avec des mots clés pertinents et mis en valeur.

Utilisez du papier de qualité (blanc, 80g). Contrairement à la lettre de motivation, le CV est obligatoirement dactylographié.

Sa forme est toute aussi importante que son contenu. Dans les quelques exemples ci-dessous, nul doute que certains vous donnent davantage envie de les parcourir que d'autres ! Vos atouts : une présentation concise, une mise en page claire, aérée, soignée et sobre donneront de vous une impression positive.

Fabien FRYDRYSZAK – CTS Basket-Ball

Comment faciliter et argumenter votre choix ?

Maintenant que les contacts sont pris, les rendez-vous vont s'enchaîner. Comment allez-vous faire pour vous positionner de la façon la plus juste ? Lors de ces rencontres, il y aura certainement un temps d'entraînement et un temps d'échanges. Il va falloir mettre à profit ces instants afin que vous soyez en mesure à la fin de l'année de choisir parmi toutes les propositions possibles. Pour cela, vous serez amenés à comparer les différents projets proposés. C'est pourquoi, nous vous proposons une liste de questions, non exhaustive, des points sur lesquels il nous semblerait important de se questionner. Nous vous laissons seuls juges de leurs pertinences et de l'intérêt que vous porterez à chacune d'entre elles dans votre projet. Ce n'est là qu'un aide-mémoire qu'il vous convient de réorganiser, de modifier, de compléter, d'alléger. Il va vous aider à définir vos priorités !

Encadrement sportif

- Qui est l'entraîneur ? son niveau de pratique ? son expérience ? son expérience dans le club ?
- Est-il professionnel à temps plein pour la structure ? (cela induira sa disponibilité pour l'équipe, pour un joueur)
- Quel feeling avec le joueur ? sa manière d'entraîner ? sa manière de coacher ?
- Qui entraîne ? qui coach ?
- Combien d'entraîneurs (passerelle entre les équipes) ? Qui encadre quelles séances ?
- Intervention d'un préparateur physique ?

Dispositif sportif d'entraînement

- Quel est le volume horaire hebdomadaire d'entraînement ? combien de séances avec l'effectif complet de l'équipe ? combien de séances individuelles ? Comment cela se passe ?
- Nombre de séances de musculation ou préparation physique programmée dans la semaine type ? combien de séances communes avec l'équipe au-dessus ? distribution aléatoire ou joueurs identifiées ? combien de joueurs identifiés ? en Nationale ? en groupe pro ?

Caractéristiques de l'équipement principal

- Nombre d'installations utilisées en semaine pour les entraînements, destination fonctionnelle de la salle – est-elle dédiée au club, partagée avec d'autre ? est-ce une salle en adéquation avec la pratique basket ? Garanties quant à la stabilité des créneaux horaires d'entraînement ? Créneaux identiques toute la saison ?
- Nature du sol

Encadrement médical

- Dispositif de soins de kinésithérapie ? Kiné attaché au club ? Kiné très disponible ?
- Suivi médical – fréquence ?
- Gestion des joueurs blessés ?
- Tenue à jour régulière par le médecin du club du carnet médical individuel ?

Dispositif de formation scolaire

Fonctionnement général

- Structure scolaire principale d'appui ? cotation au niveau régional ? filière et options proposées ?
- Scolarisation classique sans/avec aménagement horaire ? Cours le samedi matin ?
- Ou sont scolarisés les autres athlètes du groupe ?

Modes de suivi scolaire individuel

- Personne en charge du soutien scolaire (aide individualisée en cas de difficulté ponctuelle durable) ? qui et qualification ? disponibilité ?
- Dispositif de rattrapage de cours en cas de compétition lointaine
- Taux de réussite aux examens ? taux de passage en année supérieure ?
- Volume horaire quotidien moyen restant à disposition pour le travail scolaire ? Vérifier quand, ou les élèves travaillent le soir !
- Professeur référent en liaison avec le centre ?

Dispositif d'hébergement

- Ensemble séparé à usage exclusif (maison, pavillon) ? Famille d'accueil ?
- Internat de l'établissement scolaire ? nombre de joueurs par chambre ? espace clos et personnel ? partage par des non sportifs ?
- Disponibilité de l'hébergement principal en week-end ?
- Degré d'autonomie individuelle proposé par la disposition de l'hébergement principal
- Équipement des parties communes de l'hébergement principal (Équipement sanitaire : douches, lavabos, WC, éviers), Cuisine, espace de restauration, Salle de repos, salle TV
- Mode de surveillance d'internat
- Degré de surveillance (présence sur place), quel encadrement ?

Restauration

- Lieu de prise du repas du midi ? du soir ?
- Regroupement des internes sur le site d'hébergement ou regroupement des internes sur un autre site ? dispersion ?
- Régularité des horaires de repas du soir, d'après l'emploi du temps type. Qui cuisine ?

Transport

- Distance moyenne entre les sites : hébergement /salle d'entraînement / établissement scolaire : En kilomètres et en minutes de trajet ?
- Quelles modalités de déplacement ?

Moyens financiers

- Modalités de prise en charge des espoirs internes ? Déplacements domicile parental / Centre ? Transports urbains inter site ? Hébergement ? Scolarité ?

Formation sportive

- Joueurs sortis au plus Haut Niveau ? Joueurs évoluant en pro cette année ? Joueurs en sélections nationales ? Profil de l'équipe de la saison prochaine ? nombre de joueurs et cursus des joueurs de l'équipe ? combien de joueurs sur le même poste de jeu ? le projet de formation individuel et spécifique envisagé avec le sportif ?

Le calendrier de la sortie du Pôle :

- **Janvier 2017** : information aux joueurs et parents
- **A partir de février** : prise de contact
- **A partir des vacances de février** : visite des centres de formation, participations aux journées de détection (notamment pendant les vacances scolaires). Ce travail de rapprochement de dialogue s'étend sur la fin de saison sans pression particulière
- **De février à mai**, nous nous trouvons dans une période d'investigations, d'écoute et de recherche
- **A partir de mai** (selon nous), les choses sérieuses doivent commencer à se préciser, on envisage plutôt tel ou tel projet, on renforce les contacts pris
- **Du 1er au 30 juin** : Période officielle de mutation (période où on change de club et on signe une licence).

C'est une étape importante et difficile que celle à laquelle vous allez être confrontés. N'hésitez pas à nous solliciter pour solutionner vos problèmes ou éclairer votre réflexion. La force des encadrants du Pôle réside dans le fait de leur plus grande neutralité. N'étant pas engagé dans des projets, leur regard professionnel, orienté vers la réussite de votre enfant dans son projet, sera une aide précieuse qu'il vous appartiendra de solliciter à chacune des étapes de cette recherche.

Rappel important

Il n'est pas dans notre stratégie actuelle de positionner les jeunes à la sortie du Pôle. Nous considérons que ce choix incombe à la famille et au jeune. Notre rôle est un rôle d'accompagnement, d'écoute et de conseil.